



**ОКРАСОЧНЫЙ ПИСТОЛЕТ SCHTAER LION B
С ВЕРХНИМ БАЧКОМ
РУКОВОДСТВО ПО ЭКСПЛУАТАЦИИ**



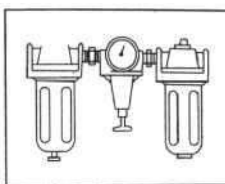
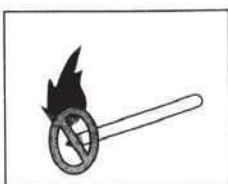
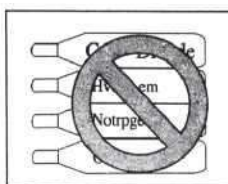
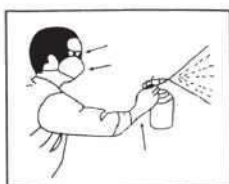
Внимательно прочтите данное руководство и полностью уясните его содержание. Всегда соблюдайте основные правила техники безопасности, чтобы предотвратить опасность повреждения оборудования и травм для его оператора.

Сохраните данное руководство для обращения к нему в будущем.

Обратите особое внимание на раздел с техническими характеристиками.

Важные инструкции по технике безопасности

1. Токсичные пары, создающиеся при распылении определенных материалов, могут вызывать отравление и причинить серьезный ущерб здоровью. Всегда надевайте защитные очки, перчатки и респиратор, чтобы предотвратить опасность отравления токсичными парами растворителей и краски при попадании их в глаза или на кожу (см. рис. 1).
2. Никогда не используйте кислород, горючие или другие газы в баллонах как источник питания, чтобы избежать возможного взрыва и серьезных травм (см. рис. 2).
3. Краски и растворители могут быть легко воспламеняющимися или горючими. Используйте их в покрасочной камере с хорошей вентиляцией, избегайте применения любых источников открытого огня и не курите в зоне распыления (см. рис. 3).
4. Отключите краскораспылитель от шланга подачи воздуха в случае аварийной остановки, перед проведением техобслуживания и при перерывах в работе, чтобы предотвратить непреднамеренный запуск. Рекомендуется установить шаровой клапан в линии подачи воздуха.
5. Используйте чистый сухой сжатый воздух с регулируемой подачей с номинальным давлением 3,5 бар. Не превышайте максимальное допустимое рабочее давление 6 бар (см. рис. 4).
6. Используйте рекомендованные производителем запасные части, сопла и аксессуары.
7. Перед началом работы убедитесь, что все винты и соединения плотно затянуты, чтобы избежать утечки.
8. Ежедневно проверяйте свободный ход спускового механизма и сопла, чтобы гарантировать правильную работу краскораспылителя.
9. Никогда не используйте галогенизированные углеводородные растворители, которые могут вступать в химическую реакцию с деталями из алюминия и цинка или химически совместимыми деталями.
10. Не модифицируйте краскораспылитель и не вносите любые изменения в его работу.



Руководство по эксплуатации

◆ Источник питания

Данный краскораспылитель использует для работы чистый, сухой сжатый воздух с регулируемым давлением до 3,5 бар. Сжатый воздух может содержать влагу и другие загрязнения, которые могут вызывать коррозию и повышенный износ внутренних деталей оборудования. Используйте фильтр, позволяющий удалить большую часть таких загрязнений и продлить срок службы краскораспылителя. Масленка поможет улучшить циркуляцию масла внутри краскораспылителя и увеличить эффективность его работы. Установите фильтр, регулятор давления и масленку как можно ближе к краскораспылителю.

Модель	Стандартный размер сопла (мм)	Оптимальное рабочее давление (бар)	Максимальное рабочее давление (бар)	Ширина факела (мм)	Расстояние при распылении (мм)	Расход воздуха (фут ³ /мин)	Емкость бачка (мл)
Lion B	1,3/ 1,4/ 1,7/ 1,8/ 2,0	3,5	4,5	240-260	200	285	600

◆ Подготовка к работе

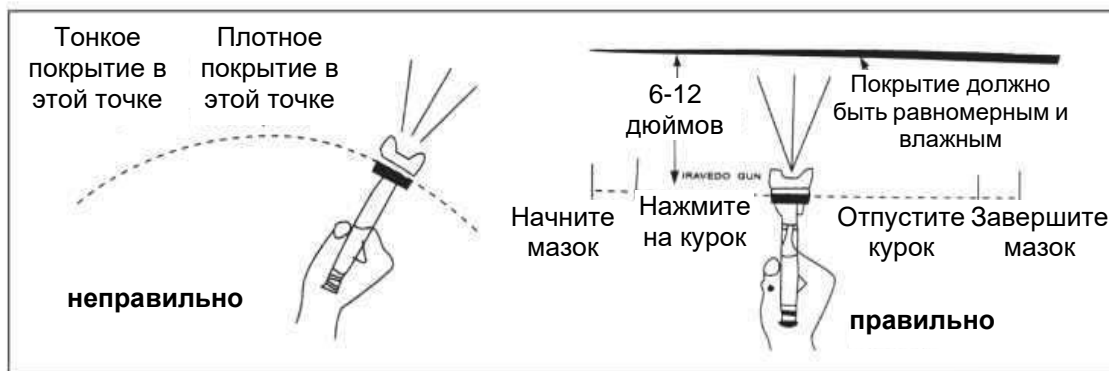
1. Проверьте и замените любые поврежденные или изношенные детали краскораспылителя.
2. Убедитесь, что спусковой механизм и сопло работают правильно.
3. Соедините краскораспылитель с линией подачи воздуха. Убедитесь, что сопло подачи жидкости, бачок и воздушный шланг плотно соединены с краскораспылителем.
4. Давление подаваемого воздуха должно регулироваться в зависимости от вязкости и других особенностей краски. Рекомендуется использовать давление воздуха 3,5~4,5 бар.

5. Налейте краску в бачок.

Техника окрашивания

Правильная техника обращения с краскораспылителем позволит обеспечить необходимое качество покрытия.

1. Держите краскораспылитель перпендикулярно окрашиваемой поверхности и перемещайте его параллельными движениями.
2. Начинайте мазок до того, как нажмете на спусковой механизм и отпускайте спусковой механизм до завершения мазка, чтобы лучше контролировать работу краскораспылителя и расход материала.
3. Поддерживайте расстояние в 6~8 дюймов между краскораспылителем и окрашиваемой поверхностью в соответствии с давлением атомизации и выполняемой работой. См. рис. 5.



* Используйте самое низкое давление для получения необходимого факела, чтобы избежать избыточного расхода краски.

Регулировка

Необходимый факел распыления, объем выходящей жидкости и степень атомизации можно легко настроить, используя ручки регулятора факела и регулятора давления воздуха.

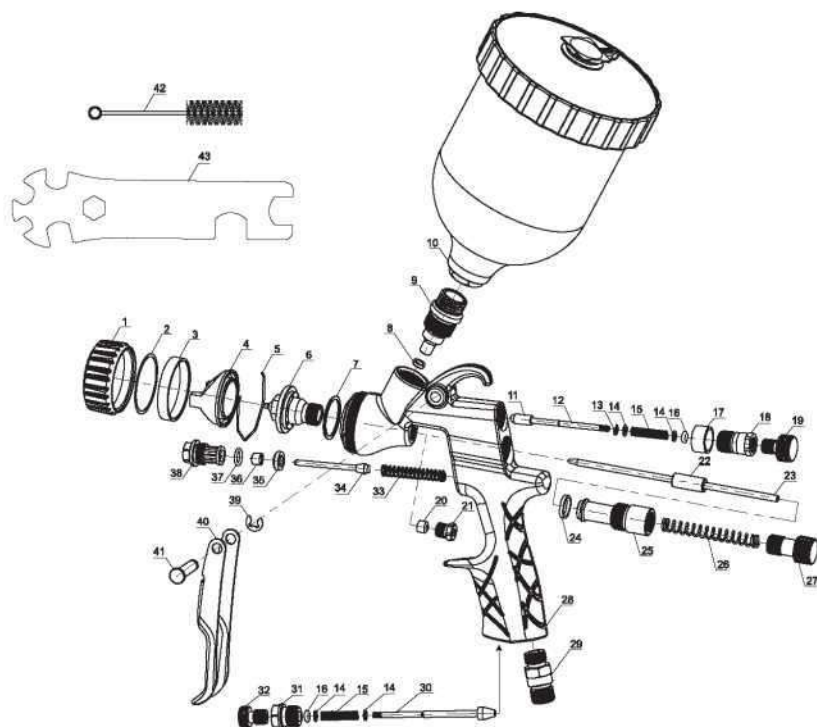
Техобслуживание

1. Слейте остатки краски в контейнер и очистите линию подачи краски и воздушную голову. Распылите небольшое количество разбавителя, чтобы очистить линию подачи краски. Неполная очистка может вызвать нарушение факела и появление видимых частиц в покрытии. Полностью и своевременно очищайте краскораспылитель от остатков двухкомпонентной краски сразу после окончания работы.
2. Очистите другие компоненты краскораспылителя прилагаемой щеткой, смоченной разбавителем, и мягкой салфеткой.
3. Полностью очистите линию подачи краски перед тем, как разобрать краскораспылитель.
4. Снимите сопло подачи жидкости после снятия иглы жидкости или удерживая иглу жидкости вытянутой, чтобы не повредить гнездо.

Внимание

1. Не используйте краскораспылитель для распыления пищевых продуктов или химикатов.
2. Убедитесь, что шланг подачи жидкости или бачок плотно соединены с патрубком подачи жидкости.
3. Не используйте проволоку или другие твердые предметы для очистки сопла или иглы жидкости, чтобы не повредить их.
4. Никогда не погружайте краскораспылитель в растворитель, чтобы не повредить воздушную голову, сопло подачи жидкости и иглу жидкости.

ВЗРЫВ-СХЕМА



ПЕРЕЧЕНЬ ДЕТАЛЕЙ

№	ОПИСАНИЕ	№	ОПИСАНИЕ	№	ОПИСАНИЕ
1	Кольцо воздушной головы	16	Кольцевое уплотнение	31	Регулировочная гайка воздушного клапана
2	Сальник воздушной головы	17	Цветное кольцо	32	Регулятор воздушного клапана
3	Стальное кольцо	18	Седло	33	Пружина клапана
4	Шайба воздушной головы	19	Регулятор факела	34	Игла клапана
5	Воздушная голова	20	Пластиковая игла	35	Сальник клапана
6	Сопло	21	Регулирующий винт иглы	36	Пластиковое уплотнение
7	Регулирующий винт иглы	22	Муфта иглы жидкости	37	Кольцевое уплотнение
8	Пластиковая игла	23	Игла жидкости	38	Муфта клапана
9	Регулировочная пружина иглы	24	Сальник клапана	39	Разрезная шайба
10	Регулировочный сальник иглы	25	Регулировочный шток иглы	40	Спусковой механизм
11	Корпус краскораспылителя	26	Пружина иглы	41	Штифт спускового механизма
12	Патрубок входа жидкости	27	Регулятор иглы	42	Щетка
13	Бачок	28	Корпус краскораспылителя	43	Гаечный ключ
14	Игла	29	Соединительный патрубок воздухозаборника		
15	Пружина	30	Игла воздушного клапана		

« »

: 220100, . , . 35 , . 7 (4-)
.: +375 17 338-44-44; +375 17 338-66-66

Email: site@abraziv.by

<https://abraziv.by/>

.: +375 17 272-66-66; +375 29 149-20-02